



İŞÇİNİN SESİ

ÇEK-AL

İşçinin onuru
sermayeyi
yenecektir!

Türk-İş'te birleş!

1 Mayıs'ta devleş!

Yıl:13, Sayı:325, 25 Mart 1987

Ayla Antepi

YİYECEK SORUNU

Son sıralarda Sovyetler'de özel topraklarda pazar için üretimin artırılması yoğun teşvik görüyor. Yiyecek sorunu vardır ama çözümü bu değildir. Böyle geri bir adım atmak hiç de gerekmemektedir.

Önceki bir yazıda Sovyetler Birliği'ndeki yiyecek sorununun bazı yönlerini ve SBKP 27. Kongre'sine sunduğu raporda Gorbaçov'un sorunun çözümüne ilişkin önerilerini ele almıştık. Bu önerileri hayata geçirmede o zamandan beri bazı ön adımlar atıldı.

Bazı adımlar

Örneğin, geçtiğimiz nisan ayındaki MK toplantısında, tüm tarımsal işletmelerin kendi kendilerini finanse etmeleri (oto-finansman) yolunda bağlayıcı bir karar geçti. Kongreden kısa bir süre sonra, tarımın çeşitli yönleriyle ilgili altı bakanlık kaldırıldı ve yönlendirme, yeni kurulan Devlet Agro-Endüstri Komitesi'nde merkezileşti. Geçen mayıs ayında SBKP MK Politbürosu aşağıdaki kararı aldı:

“... Bahçecilik kooperatiflerini daha da geliştirmek ve buraya ayrılan toprak parçalarını yılda 1-1.2 milyon arasında arttırmak. SSCB Devlet Agro-Endüstri Komitesi ve onun yerel örgütleri, bahçecilik kooperatiflerini tohumluklar ve sebze, meyva, çiçek tohumlarıyla besleyecek. Bu üreticiler için küçük yaz kulübeleri üretimi büyüyecek ve önümüzdeki yılın sonuna kadar yerel inşaat malzemeleri talebi karşılanmış olacak.”

Aslında, hem oto-finansman ilkesi, hem özel topraklara ek yardım uzun yıllar Sovyet tarım politikasının bir parçasıydı. 27. Kongre ve sonrasında getirilen önlemlerle gelen değişiklik,

bu politikanın daha yaygın, tutarlı ve enerjik uygulanması yönünde olmuştur. Bu, Gorbaçov'un yiyecek sorunu üzerine getirdiği önerilerin tümü için böyledir.

Sovyet tarım politikasındaki süreklilik Gorbaçov'un kendisiyle doğrudan bağlıdır.

Gorbaçov 1978 'de tarımdan sorumlu MK üyeliğine atandı. Mahsulün son derece yüksek olduğu 1978-79 ve son derece kötü olduğu 1979-80 ve 1981-82 yılları da onun sorumluluk dönemine denk geliyordu. Sovyetler Birliği, bu yıllarda ABD, Kanada, Arjantin ve AET'den büyük miktarlarda tahıl ithal etti. Yine onun tarımdan sorumlu olduğu 1981'de geniş kapsamlı tarımsal istatistiklerin yayınlanması durduruldu. 1981-85 rakamları ancak geçen kasım ayında yayınlandı. Şimdiki tarım politikası ve Yiyecek Programı bu kriz ortamına cevap olarak hazırlanmıştı.

Yiyecek Programı, 1981'de yapılan 26. Kongre'de başlatıldı. Tarım politikası ise, 1982 Mayıs ayında toplanan MK plenumunda resmen benimsendi. Tarımdan sorumlu MK üyesi olarak Gorbaçov bu politikanın hazırlanmasında baş rolü oynadı. Ulaşım ve depolamayı, tarımsal üretimdeki kayıpların (bazı ürünler için %20-30) ana nedeni olarak ortaya koyan bu politika, bölgesel agro-endüstriyel merkezlerin kurulması için çağrıda bulundu. Bu yeni birşey değildi, çünkü uzun yıllardır agro-endüstri kompleksi resmi politikanın bir parçası duru-

mundaydı.

1981-82'de benimsenen bu yiyecek ve tarım politikasının ikinci ana vurgusu ise, özel toprak parçalarındaki üretimin artırılması için verilen çeşitli ek yardım biçimleri ve özendiriciler üstüneydi. 26. Kongre'de kolektif çiftliklerin, özel topraklara tohum ve hayvan yemi sağlayabilecekleri açıklandı. Ve aynı zamanda ailelerin özel olarak sahip olabileceği hayvan sayısındaki yasal sınırlama kaldırıldı. Gorbaçov'un özel topraklardaki büyüklük sınırının artırılması yönünde de çağrı yaptığı rapor edildi. Ancak bu kabul edilmedi.

Gorbaçov'un o zaman ileri sürdüğü ancak reddedilen bir başka öneri de, tarımda gurup özendirici emek ilkesinin yaygınlaştırılmasına ilişkindi. Bu ilkeyi Gorbaçov 1978 öncesinde parti sekreterliği yaptığı ve önemli bir tarım bölgesi olan Stavropol'da yaygın bir şekilde uygulamıştı. Tugay sistemi olarak bilinen bu ilke 1978'de deneme olarak yaygın bir şekilde uygulandı. Ancak zengin ve yoksul çiftçiler arasında ekonomik farklılaşmaya yol açtığı ve mülkiyetçi bir zihniyet geliştirdiği için reddedildi.

Bu ilkenin ya da metodun yaygın uygulanması, 27. Kongre'de Gorbaçov'un yaptığı ana önerilerden biriydi. Daha önceki yazılarımızda bu ilke üzerinde uzunca durduk. Burada yalnızca aşağıdaki noktaları eklemekle yetineceğiz.

Birincisi, geniş çapta uygulandığında bu sistem, kuşkusuz çiftçiler

arasında ekonomik farklılaşmaya ve tabakalaşmaya yol açacaktır.

İkincisi, bu sistemin tarımda daha derin ve temelli değişikliklere yol açma potansiyeli vardır. O denli ki, bu özendirici birlikler, işin kalite ve miktarını kişisel sorumluluk ve özendiriciler temelinde düzenleyen bir örgütlenme sistemi olarak a) kendini üreten, kapalı loncalara dönüşebilir ve b) belirli bir toprak parçasının gerçekte sahipliğiyle özdeşleşebilir. Bu, daha önce bu sisteme ilişkin söylediklerimize ekleyeceğimiz önemli bir noktadır. Elimizdeki bilgiler ışığında bunun ne kadar büyük bir tehlike oluşturduğunu söylemek zor. Ancak böyle bir tehlike vardır ve bildiğimiz kadarıyla bu sistemi uygulamaya koyarken SBKP ne böyle bir tehlikeyi açıkça göz önüne almış ne de buna ilişkin herhangi bir önlem getirmiştir.

Tarhın yeniden değerlendirilmesine doğru

Bu kısa değerlendirmeye, SBKP tarım politikasının eskiyle bağına ve içindeki yeni öğelere işaret etmeye çalıştık. Ancak bu eski ve yeni öğeler daha derindeki süregen bir olguya tepkidir. O da Sovyetler Birliği'ndeki yiyecek sorunudur. Önceki yazılarda bunu “kronik” bir sorun, ya da “devrimin çözülmemiş sorunu” olarak adlandırdık. Sorunun devrimden 70 yıl sonra hâlâ çözülmemiş olması, bir bütün olarak Sovyet toplumu ve onun gelecekteki sosyalist gelişmesi üzerine

kara bulutlar getirmiştir. Bu sorun ve sonuçları herşeyi etkiliyor: Ekonomi, dış ticaret, toplumsal politika, yaşam ve çalışma koşulları, vb.

Şimdiye kadar Gorbaçov ve SBKP MK'sı bu sorunun nedenlerine ilişkin bir değerlendirme ortaya koymadı. Bu, 27. Kongre Raporu'nun ve o günden beri yapılan belli başlı konuşmaların başlıca eksikliğidir. Önerilenler, benimsenen öneriler ve yapılan açıklamalar ulaştırma ve depolamadaki özgül sorunlar dışında şunların önemli sorun olarak görüldüğüne işaret ediyor: Tarımın yönteminde çok başlı ve tepesi ağır bir bürokrasinin varlığı, devlet ve kollektif çiftliklerde özerkliğin, girişimciliğin ve sorumluluğun yetersizliği. Herşeyi merkezden bekleme eğilimi ve "gerek duyulan herşeyin verileceği ve gönderileceği yönündeki parazit yaklaşımlar." (Gorbaçov, Khabarovsk konuşması, 31 Temmuz 1986)

Bu kısmi ve ikincil nedenleri bir yana, tarımda bugün izlenen politikanın, esas olarak derin tarihsel nedenlere öncelik veren daha genel ve temelli bir tarım ve ekonomi değerlendirmesinden kaynaklandığı anlaşılıyor. Böyle bir değerlendirme resmi olarak henüz yapılmamıştır. Ancak yakın bir zamanda bunun yapılacağına kesin gözüyle bakabiliriz.

Sovyetler Birliği'nde bugün yaşamın bütün alanlarında ve özellikle de ekonomi ve kültürde resmi olarak körüklenen bir yeniden değerlendirme ve tartışmaya şahit oluyoruz. 27. Kongre'de şiddetle eleştirilen yapısal problemler, eksiklikler ve bozulmaların nedenleri olarak Sovyetler Birliği'nde 1920 ve 1930'lardaki, yani Stalin dönemindeki gelişmeler gösteriliyor.

Doğru ya da yanlış, suçlama nasıl olursa olsun, böyle bir tartışma kaçınılmaz ve gereklidir. Çünkü gerçekten de, 1920 ve 1930'lar, Sovyetler'de şimdiki sosyalizmin biçimlenme dönemi idi. Ana yapısı ve özellikleri o dönemde biçimlendi ve sonradan çok az değişikliğe uğradı. Bu, ekonomi, politik sistem, toplumsal ve kültürel kurumlar ve tüm uygulama için geçerlidir. Eğer bugünkü sosyalizmde önemli yapısal bozukluklar varsa, bunun köklerini anlamak için kuşkusuz o dönemi tartışmak gerekir.

Yapısal bozuklukların olmadığı, sorunun zaman aşımına uğrayan, yararlılığını ve meşruluğunu yitiren biçimler ve mekanizmalar sorunu olduğu düşünülse bile yine 1920, 1930'lara bakmak gerekiyor. Örneğin, deniliyor ki genişlemesine ekonomik gelişme yerini yoğunluğuna ekonomik gelişmeye bırakmalıdır. Ve öncekine uygun biçimlenme, sonrakine, yani yoğunluğuna ekonomik gelişmeye yaramamakta ve ona ayak bağı olmaktadır.

İkincisi, herkesin bildiği gibi, Sovyetler Birliği'nde geçmişte, özellikle 1920 ve 1930'larda olanlara yönelik açık tartışma uzun bir süredir bastırılmış durumdadır. Hem Stalin hem Kruşçev dönemi kalın bir resmi sessizlik perdesiyle örtüldü. (Şimdi sıra Brejnev döneminde. Bu döneme ilişkin değerlendirmelerde Brejnev adının geçmemeye başlaması aynı şeyleri çağırıyor.) Bu dönemler nasıl değerlendirilirse değerlendirilsin bu dürüst olmayan, tutuma son verme zamanı gelmiştir.

Açıklık, demokrasi ve halkın katılımı konusunda bugün çokşey konuşuluyor. Geçmiş hakkında açık ve



Sovyet tarımında kollektifleştirmenin gerçekleştirilme biçimi çiftliklerin bugünkü yapısını ve havasını belirlemiş ve bunlar bugüne

demokratik bir tartışmaya izin verilmiyorsa bu halkın bugünü açık ve demokratik olarak ele alması ve katılımını sağlaması mümkün müdür? Özellikle de geçmişin büyük ağırlığı varsa? Tarih herhangi bir andaki liderliğe ya da genel sekreterliğe ait değildir.

Daha önce belirttiğimiz gibi, 1920 ve 1930 dönemine ilişkin yakın bir gelecekte tartışma açılacak ve yeni bir resmi yaklaşım belirlenecektir. Yeni bir resmi parti tarihi düzenlendiği de rapor ediliyor. Böyle bir tartışma, ancak konu, iyi ve kötü tüm yönleriyle ve objektif olarak, bugünkü liderliğin politikasına uygun olup olmadığından bağımsız olarak ele alınırsa bir anlam taşır.

Üçüncüsü, Sovyetler'de 1920 ve 30'lardaki çalkantılı döneme ve özellikle endüstrideki hızlı gelişmeye

**“Özel
sebzeciliğe,
hayvancılığa,
kümesçiliğe vb. izin
verilirse günümüze
kadar sürmüş
olan küçük
çiftliğe geri
dönmemiz gerekir.
Durum buysa bütün
bu çileyi
çekmeye gerek
var mı? Devlet
çiftlikleri kurmanın
anlamı var mı?”**

derin bir çarpıklık ve kötüye kullanım eşlik etmiştir. Bu, geçmişte kalan bir tarihsel sorun değildir. Sosyalist sistem içinde yapılmış ve bugün onun entegre bir parçası durumundadır. Bunu göstermek için tarım ve yiyecek sorunu başlığımıza yeniden dönelim.

NEP'in yeniden değerlendirilmesi

Bu alanda dikkat NEP politikasına ve 1920'lerin sonlarında bu politikanın terkedilmesine çevrilmiş durumda. Gorbaçov, NEP'in ana ögesi olan aynı verginin günümüz koşullarında yaratıcı uygulanması için çağrıda bulundu. Geçenlerde İngilizce bir Sovyet yayınında "NEP yapabileceklerini tamamlamadan çekildi" deniyor ve şu değerlendirme ekleniyor:

"Ekonomik yönetim metodlarından idari yönlendirme metodlarına geçişin içyüzü henüz açıklanmadı. Bürokratik voluntarizmin, yönetimin aşırı merkeziliğinin getirdiği ekonomik, toplumsal ve manevi zarar henüz yeterince hesaplanmış değil.

"Gerçekten ve uzunca bir zaman iyi niyetle başlanan herşey yavaşlayarak bitti. Hiçbir 'başarı' görüntüsü bunu haklı çıkarmaz.

"Şimdi, bugünkü çalışmalarımızda kullanabileceğimiz ve kullanmamız gereken NEP sonuçlarına gelelim.

"NEP, asıl olarak bir rezervi, kur ve şehirdeki halk işletmesi ruhunu ve girişimciliğini devreye soktu. Sovyet iktidarının köylülerin emrine verdiği toprakta çalışma şevki, kendi evinin sahibi olmanın verdiği duygu, bağımsızlık, kendi emeğinden sorumluluk. Yani *insan faktörü* dediğimiz şey.

"Temel mantıkla buradan ancak bir pratik sonuç çıkar. Eğer insan faktörünü Sovyet ekonomisinin bugünkü olasılıklarına eklersek (araştırma ve teknolojik olanakları NEP dönemiyle karşılaştırmayacak düzeydedir) o zaman getireceklerinin ne kadar büyük olduğunu görürüz.

"Bu mantık, 1985 Nisanı'ndaki SBKP MK plenumunda önerilen ve sonradan

SBKP 27. Kongre kararlarıyla son biçimini alan hızlı ekonomik-toplumsal gelişme modelini şekillendirdi" (Lev Voskresensky, "Sosyalist Pazara Giden Yolda", *Soviet Weekly*, 13 Aralık 1986)

Yukarıdaki yazı, yalnızca Sovyet ekonomisindeki şimdiki tıkanıklığın sebebi olarak NEP politikasının terkedilmesini göstermekle kalmıyor, aynı zamanda bugün NEP prensiplerine geri dönüşünü istiyor ve böyle bir "anlayış" 27. Kongre'de benimsenen anlayışı biçimlendirdi diye ekliyor.

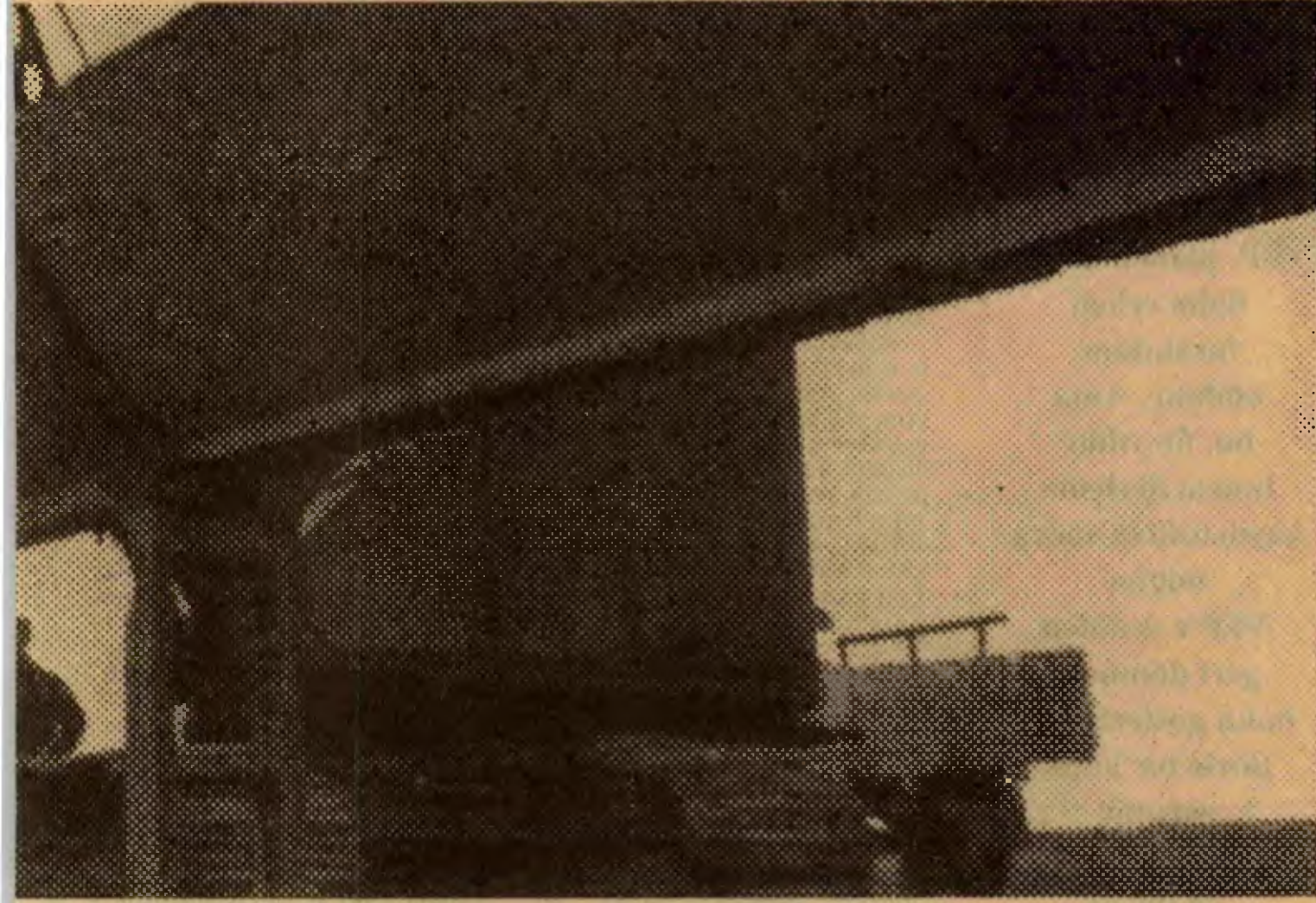
Daha önceki yazımızda neden bugün aynı vergiye ve NEP'e dönüşün gerici sayılacağını belirttik. Bunu burada yinelemeyeceğiz. Geçmişin değerlendirilmesinin, benimsenen politikada ve bunun uygulanışında önemli bir rol üstlendiği ve üstlenmeye devam edeceği açıktır. Ancak şunu belirtelim NEP, sosyalizme geçiş süreciydi o nedenle gelişmiş sosyalizm için uygun bir model olamaz.

Yiyecek sorununun tarihsel kökeni: NEP'in sonu

Sovyetler Birliği'nde tarımın tarihini, ya da başka deyişle direngen yiyecek sorununu ele alırken, sanırım aşağıdaki üç faktörü dikkate almak ve NEP'in tarımdaki rolünü de bu çerçevede değerlendirmek gerekir.

Birincisi, savaş komünizmiyle başlayan uzun bir tarihsel dönem boyunca, köyden şehire, tarımdan sanayiye yüklü miktarda kaynak aktarımı yapıldı. Bu, sanayiye geliştikçe, tarımda yatırım ve gelişme olmadığı anlamına gelmiyor. Ancak tarımdaki yatırım ve gelişme sanayinin çok gerisinden geliyordu.

Savaş komünizmi sırasında, artkürüne şehirlerin ve ordunun ihtiyacını için kaba anlamıyla el konuldu. Karşılığında köylüye verilebilecek birşey de yoktu. Lenin'in şehirle köy arasında normal meta alışverişine dönme planladığı NEP döneminde bile aynı vergi, karşılığında



kadar süregelmiştir.

birşey verilmeden köylünün ürününe tek yanlı el koymayı anlatıyordu. Verginin kendisi sonuçta, kısmi de olsa bir el koymadır.

Sol muhalefetin "sanayi diktatörlüğü" belgisini ve "sosyalizmin ilkel birikimi" teorisini reddetmesine rağmen, Stalin de köylülüğün olağan vergi ötesinde, sanayi ürünleri için değerinden fazla ödediğini ve tarım ürünlerine değerinin altında ödeme yapıldığını kabul ediyor. Sanayiye geliştirmek için bir "süper-vergi", "haraç" ödenmiştir, diyor. (Stalin, "MK Plenumunda yapılan konuşma", Temmuz 1928, *Toplu Yapıtlar*, İng. basım, s.167)

Köylülük bu el koymaya karşı çeşitli yollarla direnmiştir. Bu durum kötü mahsül yıllarında (1922, 1926 dışında) sürekli bir kriz yaşanmasını doğurmuştur. 1927'de bu kriz doruğuna çıkmıştır. 1928'de, savaş komünizminden beri ilk kez tahıl elde etmek için köylüye şiddet uygulanmıştır. 1929 sonbaharında başlayan tarımda kapsamlı kolektivizasyon 1928 ve 1929'daki tahıl toplama kampanyasındaki sorunların doğrudan sonucu ve onun bir devamıdır.

NEP ve aynı verginin şehirle köy arasında, sanayi ile tarım arasında Lenin'in 10. Kongre'de öngördüğü güvenilir ve dengeli bağı yaratmadığı tarihsel bir gerçektir. Bunun birkaç olası açıklaması olabilir.

Stalin, krizin kaynağını, Ekim Devrimi'nden hemen sonraki toprak dağıtımında görüyor. Bolşevik değil de küçük burjuva, sosyalist-devrimci programın uygulanması olan eşit toprak dağılımı, toprağı, kendi ihtiyacından az fazlasını üreten milyonlarca küçük parçaya bölüyor.

"Nedeni, başta ve asıl olarak Ekim Devrimi'nin tarımımızda getirdiği yapı değişikliğidir. Pazara çıkan tahılın en büyük kısmını üreten feodal bey tarımından, *kulak* tarımından, pazar için en az tahılı üreten küçük köylü ve orta köylü tarımına geçmiştir. Savaşta önce 15-16

milyon tekil köylü toprağı varken bu sayı şimdi 24-25 milyon arasındadır. Bu gösteriyor ki, şimdi tarımımız aslen pazar için en az tahılı üreten küçük köylü tarımına dayanıyor.

"Toprak beyi, *kulak* ya da kollektif olmasından bağımsız olarak, büyük çaplı tarımın gücü emek üretkenliğini arttıracak, makina, bilimsel yöntemler, gübre kullanabilmesinden ve böylece pazar için maksimum tahılı üretmesinden kaynaklanıyor. Öte yandan küçük köylü tarımı bunlardan yoksundur, yarı tüketici tarımdır. Pazarladığı tahıl miktarı azdır.

"Kollektif ve devlet çiftliklerini alın. Bunlar brüt tahıl üretiminin yüzde 47.2'sini pazarlıyor. Başka deyişle bunlar savaş öncesi toprak beyi tarımından daha fazla tahıl pazarlıyorlar. Ya küçük ve orta köylü tarımı? Bunlar ise ürettikleri toplam tahılın ancak yüzde 11.2'sini pazarlıyorlar. Görüldüğü gibi fark oldukça çarpıcıdır.

"(...)

"...Bunun şu anlamı vardır ki, toprak beylerinin boyunduruğundan kurtulan ve *kulakların* gücünü kıran küçük ve orta köylüler, maddi koşullarını oldukça iyileştirmişlerdir. Bu Ekim Devrimi'nin sonucudur. Burada, Ekim Devrimi'nin sonucuyla başta, asıl köylü yığınına akan belirleyici orandaki tahılın etkisini görüyoruz.

"İkincisi, bu gösteriyor ki, ülkemizde pazarlanabilecek tahılı asıl elinde tutan küçük ve başta da orta köylülerdir. Bunun anlamı şudur: Ekim Devrimi'yle, yalnızca brüt tahıl üretimi açısından değil ama pazarlanabilecek tahıl miktarı açısından da, SSCB bir küçük köylü tarımı ülkesi olmuştur ve orta köylü tarımda temel direk durumuna gelmiştir.

"Üçüncüsü, toprak beyi (büyük ölçekli) tarımının kaldırılması *kulak* tarımının (büyük ölçekli) üçte birden aza indirilmesi ve az ya da çok gelişmiş büyük ölçekli toplumsal işletmeciliğin (kollektif ya da devlet çiftlikleri), yokluğunda ürününün yalnızca yüzde 11'ini pazarlayan küçük köylü tarımına geçiş, kaçınılmaz olarak pazara çıkan üründe bir düşüş yaratacağı. Nitekim savaş öncesi rakamlarıyla karşılaştırıldığında, pazarlanabilecek tahıl üre-

timinde keskin bir düşüş yarattı. Ülkemizde pazarlanan tahılın savaş öncesi rakamların yarısı olduğu bir gerçektir. Brüt tahıl üretimi savaş öncesi düzeye çıkmıştır.

"Tahıl cephesindeki sorunlarımızın temeli budur. Bu nedenle tahıl elde etme alanındaki zorluklara basit bir kaza eseri olarak bakılmamalıdır." (Stalin, *agy*, c. 11, s.88, 90-91)

Eğer bu açıklama doğruysa NEP, toprağın ve tahıl üretiminin daha zengin tarım kapitalistlerinde yoğunlaşmasını getirmediği ölçüde, hiçbir zaman, tarımla sanayi arasında tatmin edici bir değişim sağlayamayacaktı.

İkinci açıklama olarak ilk beş yıllık planın kabul edildiği 1927 yılında doruğuna çıkmış olan hızlı sanayileşme koşullarında, NEP çatısı altında, sanayinin gereksinimlerinin karşıla-

**Bugün
Sovyetler Birliği'nde
özel topraklarda
üretimi ve özellikle de
pazara yönelik
üretimi arttırmaktan
oldukça açık
söz ediliyor.**

**Bu "çözüm önerisi"
karşısında, gelişmeyi
çiftçilerin mi yoksa
partinin mi geriye
çektığı sorusu
haklı olarak sorulur.**

namaması ileri sürülebilir. Hızlı sanayileşmenin gerektirdiği "süper vergi" ve "haraç" a karşı çıkan sağ muhalefet, yalnızca bu çerçeveye uygun hızda ve ölçekte bir sanayileşmeden ve kırla şehir arasında uyumlu bir meta değişiminden yanaydı.

Eğer bu açıklama doğruysa, Sovyetler Birliği daha yavaş sanayileşmeliydi.

Sanırım, gerçek bu iki açıklamadan da bazı unsurlar taşıyor.

NEP'in unutulmuş iki unsuru

Lenin'in öngördüğü biçimiyle NEP, aynı vergi dışında, ama onun ölümünden sonraki yıllarda unutulmuş iki unsuru daha içeriyordu.

Birincisi, Lenin ülkeye yabancı yatırım sermayesi çekmeyi ve yabancı sermaye "yardımıyla" sanayileşmeyi düşünüyordu. Bu yolla sanayileşmenin, küçük meta üretimine ve kapitalizmin yeniden canlanmasına karşı güçlü bir tampon olacağını hesaplıyordu. Ancak bu "yardım" gelmedi ve Sovyetler Birliği kendi iç kaynaklarıyla başbaşa kaldı.

İkincisi, NEP, yoksul ve orta köylülerin, hem siyasal olarak köy sovyetlerinde hem de ekonomik olarak kooperatif ve örnek çiftliklerde örgütlenmesiyle elele gitmeliydi. Parti çalışmasının bu yönünün ihmal edildiğine ilişkin çok kanıt vardır. Yoksul ve orta köylülerin *kulaklara* ve kırsal kapitalizme karşı kalesi olamaması bir yana, köy sovyetleri çoğu kez *kulakların* ve durumu iyi orta köylülerin doğrudan ya da dolaylı etkisi altındaydı. Hatta birkaç kez Stalin, *kulakların* evlerinde barındıkları için komünistleri eleştirmişti.

Kırdaki parti çalışması ve örgütlenmesi çok zayıftı. Örgütlenen kollektif çiftlikler de sayıca çok az ve örnek oluşturmayacak kadar zayıftı.

1927'de tahıl üretiminde başgösteren kriz sonucunda zor yoluyla tahıl toplanmaya başlandı ve NEP terkedildi. NEP'in, Lenin'in hesapladığından çok önce bırakıldığında kuşku yoktur. Bunun nesnel ve öznel nedenleri vardır.

Dönemin öznel yanlışları eleştiri ve tartışmaya açılmalıdır. Ancak, NEP politikasının gününden önce bırakılmasında ne kadar ağırlık taşırsa taşısin, bunlar 66 yıl sonra bu politikaya geri dönmeye, bu politikayı örnek almaya yeterli bir neden olamaz. Bu geri adımın kabul edilmesi için tek gerekçe ileri sürülebilir: Kollektif ve devlet çiftlikleri üzerinde yükselen Sovyet tarımı, Sovyet endüstrisi ve genelde Sovyetler Birliği'ndeki sosyalizm o derece zayıf ve krize gebedir ki, ülke ancak sosyalizm öncesi ekonomik politikaya geri dönerse bu krizden kurtulabilir. Ama şimdilik SBKP içinde kimse böyle birşey söylemiş değil.

Hangi açıdan NEP'ten "çok erken" vazgeçilmiş olabilir?

Bu söylendiğinde, genel olarak, Lenin'in planladığından çok önce demek isteniyor ve doğrudur. Ancak gördüğümüz gibi, Lenin'in NEP ile ilgili planı, gerçekleşmemiş olan kritik bir unsuru içeriyordu: Yabancı sermaye. Bununla da bağlı olarak, pratik gösterdi ki sanayi yatırımı için dış kaynak yokluğunda NEP, sanayi ile tarım arasında dengeli bir ilişki sağlayamıyor.

Çok genel bir açıdan daha, NEP'in "çok erken" sona erdiği ileri sürülebilir. Rusya gibi geri bir köylü

ülkesinin, sosyalizme uzun bir geçiş sürecine ihtiyacı vardır denebilir. Bu da doğru. Ancak yukarıda sözü edilen koşullar böylesine uzun bir hazırlık dönemine izin vermezse ne olacak?

NEP, köylülüğün hızla sosyalizme geçişe hazır olması açısından "çok erken" sonra ermiş olabilir. Ancak burada sorun sosyalizme geçişin köylülük için çok erken gelip gelmediği değil, bu geçişin nasıl olduğudur. Eğer tarımdaki bugünkü tıkanıklık ile 1920 ve 1930'lardaki olaylar arasında bir bağ varsa, bu bağ NEP'in "erken" ya da geç sonra ermesinde değil, sosyalizmin tarımda uygulanışında izlenen yoldadır.

Bu farkı belirtmek önemlidir. Eğer bu bağ NEP'in erken sona ermesinde görülüyorsa, tarımdaki tıkanıklık sorununun mantıksal(!) çözümü NEP'e geri dönmektir! Eğer bağ kolektivizasyonun gerçekleşme biçiminde ve bunun sonucunda kolektif ve devlet çiftliklerinde ortaya çıkan yapısal özelliklerde görülüyorsa o zaman sorunun mantıksal çözümü, bu yapısal özelliklerdeki bozukluk ve çarpıklıkları düzeltmekten geçer.

Yukarıdan kolektivizasyon

Sovyetler Birliği'nde yiyecek sorununun tarihsel nedenlerini değerlendirirken ele alınması gereken bir başka unsur kolektivizasyonun hızı ve biçimidir. Zamanında büyük bir başarı olarak değerlendirildiği için bu hız rakamlarıyla biliniyor. Bunu göstermek için 1930 yılının başlarında yalnızca üç ayda, on milyondan fazla ev işletmesinin kolektifleştirildiğini söylemek bile yeterlidir.

1928-1931'DE KOLEKTİFLEŞTİRİLEN EV İŞLETMELERİ

	Bin	Yüzde
Haziran 1928	417	1,7
Temmuz 1929	1 008	3,9
Ekim 1929	1 919	7,5
Ocak 1930	4 627	18,1
Mart 1930	14 980	57,2
Eylül 1930	5 495	21,5

(R.W. Davies, *Sovyet Rusya'nın Endüstrileşmesi I. Sosyalist Saldırı. Sovyet Tarımının Kolektivizasyonu, 1929-30*, İng. basım, Londra 1980, s.441-42)

Kollektifleşme sürecinin üçüncü özelliği şiddet kullanımı ve otoritenin kötüye kullanımınıdır. Stalin, Mart 1930'da "Başarı sarhoşluğu" başlıklı makalesinde "başarının güçlüklerle dolu yönü" dediği şeyi eleştirirken, "sosyalizasyonun", "kağıt üzerinde emirler üretmeye dejenerasyonu"ndan söz ediyor. (Stalin, *agy*, c.12, s.198, 203) "Kollektif Çiftliklere Cevap"ta, kolektifleştirme kampanyasındaki üç yanlışa işaret ediyor:

1. Gönüllülük ilkesinin ihlali
2. Bölge farklılıklarını dikkate almamak
3. Kişisel eşya ve hayvanların sosyalizasyonu. (Stalin *agy*, c.12, s.209, 212, 215)

Gönüllülük ilkesi geri geldiğinde, kolektifleşmiş çiftliklerin hemen hemen üçte ikisinin altı ay içinde kolektif çiftlikleri terketmiş olması, zorlamanın ve kötü uygulamanın bir ölçütü olarak verilebilir. Sonradan, 1930'daki düzeye yeniden erişmek için ikna ve baskı yöntemiyle birkaç yıl harcamak gerekmiştir.

Öyle görülüyor ki, kırsal alandaki çalışmalarda yapılan ihmaller ve

yanlışlar sonucu sosyalizm tehlikeye girince parti telaşa kapılmış ve bürokratik, kontrolsüz bir çabayla alelacele ve gerektiğinde zor kullanarak, tarımda kolektifleşmeye girişmiştir.

NEP, planlanandan daha erken bırakılmış olabilir. Ama bu, 66 yıldır bunca ilerleme kaydettikten sonra bugün NEP'e yeniden geri dönmeyi haklı gösteremez. Böyle bir adım geri bir adımdır Ve hiç de gerekli değildir.

Stalin'den yukarıda verdiğimiz iki alıntı, çarpıklık ve otoriteyi kötüye kullanımın suçunu tümüyle ilgili yörelerde çalışan, "başarı sarhoşluğuna" kapılmış parti üyelerine yükleniyor. SBKP'nin o zamanlar da bugünkü gibi mer kezi bir parti olması bir yana, Stalin ve öteki liderlerin o günkü bazı konuşma ve demeçleri böyle bir "sarhoşluğu" kendilerinin de paylaştığını kanıtlar yönedir.

Tüm bunların dışında, kolektifleşmenin, tarımın makinalaşmasından çok önce başladığını unutmamalıyız. Önceleri kolektifleşme, makinalaşma ve traktör kullanımı ile elele gidiyordu. Bu, kolektiflerin üstünlüğünü kanıtlıyor ve kolektifler köylüler için çekim merkezi oluyordu. Gerçekte traktör sayısı öyle yetersizdi ki parti, "toprağın sürülmesinde at kullanımının küçümsememesi için" çağrıda bulunmayı gerekli gördü. Asıl vurguyu, durumu kapitalizmin manüfaktür aşamasına benzeterek, makinasız yapılan ortak çalışmanın verimine vurdu.

Bunların bugünkü Sovyet tarımında doğrudan bir damgası vardır. Kolektifleşmenin gerçekleştirilme biçimi çiftliklerin bugünkü yapısını ve havasını belirlemiş ve bunlar bugüne kadar süregelmiştir.

Hızlı kolektifleşme kampanyasının başladığı birkaç ay içerisinde parti liderleri çiftliklerdeki "lakayt üretim"den ve sorumsuzluktan şikayetçiydiler.

Buna yanıt, çiftliklerin yönetimlerinin kuruldukları dönemdeki bürokratik işleyişe dönüşleri oldu. Stalin 1933'te şöyle diyordu:

"... Artık parti kendisini tarımın gelişme sürecine tekil karışmayla sınırlı tutamaz. O şimdi kolektif çiftliklerdeki yönetimi ve işlerin sorumluluğunu üzerine almaktadır..."

"Dolayısıyla, eğer parti kolektif çiftlik hareketini yönlendirmek istiyorsa, kolektif çiftlik yaşamına ve yönetimine bütün ayrıntısıyla girmelidir." (Stalin, *agy*, c.13, s.228-229, 238)

Kollektif çiftliklerdeki yanlışlardan partiyi sorumlu tutarken Stalin, "köylülerin bu işle ne ilgisi var?" diye de soruyordu.

Kısaca sözedeceğimiz, ancak bugün için de son derece geçerli başka bir nokta daha var.

Kollektifleşme kampanyası başta, o andaki tahıl krizine bir çözüm olarak getirildi. Ve her zaman bu çerçeve içinde ele alındı. Kolektif ve daha sonra da devlet çiftlikleri, tahıl üretimi ve pamuk, keten, şeker pancarı gibi sanayi bitkileri üzerinde yoğunlaştılar. Sebze ve hayvansal ürünleri (süt, peynir, yumurta) sağlamak köylülerin kendilerine bırakıldı. Tahıl dışındaki herşey için, bir yazarın deyişiyle "kendine yeterliliğe geri dönüş" vardı. Kolektif ve devlet çiftlikleri arasında, tahıl ya da sanayi bitkileri üretimine dayalı işbölümü ile sebze ve hayvansal ürünlerin bireysel köylü üretimine bırakılması temelindeki daha genel işbölümü bugün hâlî sürüyor.

1930'daki zorunluluğa çare bulmak için o anda çırpıştırılmış bu iş bölümü, 1935'te resmileşen kolektif ve devlet çiftlikleri sisteminin bütünsel bir parçası oldu. Kolhoz Modeli Kanunu, kolektif çiftlik üyesi olan ailelere 4.39 dönümlük toprağa sahip olma hakkı tanıdı. Bu aileler buzağılarıyla birlikte bir ineğe, yavrularıyla birlikte bir dişi domuza, dört koyuna ve sınırsız sayıda tavşan ve kümes hayvanına sahip olabiliyordu. Bu hayvanlar kolektif arazi üstünde otlatılıp beslenebiliyordu. (A. Nove, *SSCB'nin Ekonomik Tarihi*, Penguin Books, İng. basım, 1976, p.241)

Bundan önce, 1932'de çiftliklere ve tekil köylülere ürettiklerini serbest pazarda ve serbest fiyatlarda satma hakkı verilmişti.

Özel topraklar 1935'ten beri, büyüklüklerinin ve verilen ödümlerin zamanla azalıp (1939, 1946) zamanla artmasına (1941, 1953-54, 1958, 1982) karşın, yüzde 3'lük tarımsal alanda tarımsal üretimin yüzde 25'ini karşılayarak, Sovyet tarımının önemli bir parçası olmaya devam ediyor. Belki de bu, kolektifleşmenin yürütülüş biçiminin getirdiği en büyük çarpıklıktır.

Son derece hızlı ve yetersiz bir hazırlıkla kurulan kolektif çiftliklerin tahıl üretimiyle sebze üretimini birlikte götürmeyeceği açıktı. Bu göreve uygun olarak kurulmamışlardı.

Ote yandan, özel topraklar ve ürününü serbest pazarda satma konusunda köylülere verilen ödümler de yukarıda söz ettiğimiz çarpıklık ve suistimallerin bir sonucuydu. Bu ödümler, yukarıdan hızlı ve bürokratik bir şekilde kolektifleşmeye ödenen bedel durumundaydı. Bu biçimde kolektifleşme, sonuçta sosyalist tarımın çerçevesi içinde küçük meta üretimini soktu. Hem kolektif ve hem de devlet çiftlikleri için durum böyledir.

Devrimden az sonra işçilerin hayvancılığı, ve sebzeçiliği devlet çiftlikleri arazisi üzerinde yapmalarını yasaklayan yasaya rağmen bu durum sürdü. Lenin, konuya ilişkin şöyle diyor:

"Özel sebzeçiliğe, hayvancılığa, kümesçiliğe vb. izin verilirse günümüze kadar

sürmüş olan küçük çiftçiliğe geri dönmemiz gerekir. Durum buysa bütün bu çileyi çekmeye gerek var mı? Devlet çiftlikleri kurmanın anlamı var mı?" (Lenin, *Toplu Yapıtlar*, İng. basım, c.29, s.43-44)

Geriye mi ileriye mi?

Bugün özel topraklar, tahıl sorununa bir çözüm olarak her zamankinden çok öne çıkıyor. Bu geri bir adımdır. Doğrudan işin içinde olan köylü ve çiftçiler açısından bile geri bir adımdır. Çünkü birkaç özel durum dışında, tarım üretimi içinde ve çiftçilerin yaşamında özel toprak parçalarının rolü, savaş sonrasında bu yana birkaç on yıldır azalmaktadır. Bu makinalaşma ve şehirleşmenin doğal ve kaçınılmaz bir sonucudur.

1930 ve 1940'larda köylüler zamanlarının çoğunu özel topraklarda harcıyıp yiyecek ve gelirlerini çoğunu buradan elde ediyorlardı. Zamanlarının yalnızca bir kısmını kolektif ve devlet çiftliklerine ayırıyorlardı. 1950 ve 1960'lardaki makinalaşmayla durum değişti. Yalnızca köylülerin bu çiftliklerde harcaması gerekli zaman yasal olarak artmakla kalmadı, bu çalışmadan gelen gelirleri de arttı.

1965'te kolektif çiftlik aileleri, gelirlerinin %39.6'sını kolektif çiftlikten, %36.5'ini özel topraktan elde ediyordu. 1981'de bu rakamlar sırasıyla %43.3 ve %26.5 oldu. (David Lane, *Sovyet Ekonomisi ve Toplumu*, Basil Blackwell Yay., İng. basım, Oxford 1985, s.172) Son altı yılda aynı eğilimin (devlet çiftliklerinde daha da güçlü olarak) sürdüğü kesindir. Özel üretim 1960'ta toplam üretimin %35.6'sını oluştururken, 1979'da %26.5'ini oluşturuyordu. (David Lane, *agy*, s.169) Şimdi özel topraklarda yapılan işin çoğunluğu 18 yaşın altındaki gençler, yaşlılar ve kadınlar tarafından yapılıyor. Ayrıca genel olarak üretilenler evde tüketiliyor.

Bugün Sovyetler Birliği'nde özel topraklarda üretimi ve özellikle de pazara yönelik üretimi arttırmaktan oldukça açık söz ediliyor.

"Kooperatiflerin gelişmesindeki diğer bir eğilim, sosyalizm altında, özellikle köylerde oluşan tekil yan ekonomilere ilişkindir. Bunlar ekonomik anlamda tüketici bir özelliğe sahipler. Ürettikleri et ve sebzenin %66'sını, sütün %86'sını, yumurtanın %86.5'ini, patatesin %80.3'ünü kendi tüketimleri için ve masraflarını karşılamak için kullanıyorlar. Bu tür ekonominin pazarlanabilen kısmındaki yüzde birlik bir artış, ülkenin yiyecek stoklarında 45 bin tonluk et, 50 bin tonluk meyva, 500 bin tonluk patates gibi büyük bir artış anlamına gelecektir. (Sosyalizm, dergi, İng. basım, Eylül 1986)

Bu "çözüm", birkalım ekonomide ve tarımda yoğunlaşma gereğini, sosyalist tüm mantık ve işleyişine terstir. Bu "çözüm önerisi" karşısında, gelişmeyi çiftçilerin mi yoksa partinin mi geriye çektiği sorusu haklı olarak sorulur.

Özel topraklara verilen rolün artan desteklenmesine, NEP ve aynı verginin tarımdaki sorunlara çözüm getireceğine ilişkin sözler gösteriyor ki, yoğunlaşma ve gelişmeye hız verme iddialarına karşın SBKP ileriye değil geriye bakıyor. Pratikte bunun ne ölçüde olacağını söylemek için çok erken. Ancak, daha şimdiden bunun belirtileri vardır.